

Vandrerhjemmet SOLFANG, Henne Strand

Af Henrik Præstholm

Midt i sommerhusbyen ved Henne Strand ligger der et vandrerhjem. Det er placeret tæt ved vejen, der fører ud til stranden. Her har det ligget siden begyndelsen af 1930'erne. Det har en interessant historie både med hensyn til den person, der oprettede og drev det i mere end 40 år, og med hensyn til de bygninger, der blev opført til det.

Agnes Sillasen

Jeg vil begynde med at fortælle lidt om personen, vinterlærerinde Agnes Sillasen. Hun blev født i 1901 i Sig, hvor hendes forældre, Anneken og Sillas Jensen Sillasen havde en gård lidt uden for Sig. Agnes var den yngste af tre søskende. Hun fik en uddannelse som vinterlærerinde på Hoven Kvindehøjskole ca. 1919 og fik sin første ansættelse ved Øse Skole. Efter ansættelse ved andre skoler fik hun fra 1928 stilling som vinterlærerinde ved Thorstrup Skole i sit hjemsovn. Her virkede hun indtil hun i 1960 tog sin afsked samtidig med skolens nedlæggelse, idet der var bygget en ny centralskole mellem Sig og Thorstrup. Om hendes virke i Thorstrup kan der fortælles mangt og meget, men det er ikke emnet her.

Stillingen som vinterlærer kender vi ikke i dag. Under den såkaldte Vestjyske Skoleordning, hvor man ikke gik ret meget i skole om sommeren, var der behov for ekstra lærere om vinteren. Vinterlærerne måtte derfor have anden beskæftigelse om sommeren. Det havde

Agnes Sillasen også. Det kunne være et sommerjob ved badestederne i Blåvand, Vejers eller Henne Strand, hvor der i løbet af 1920'erne var vokset en del sommerpensionater og sommerhuse op.

I sommeren 1930 eller 1931 havde hun job ved Henne Strand, hvor hun serverede på »Hennehus« idet hun også passede en lille sekskantet kiosk, som lå på det sted, hvor der i dag ligger en ny og lidt større sekskantet kiosk. Agnes Sillasen købte i al fald af restauratør H. Gammelgaard kiosken og et areal omkring den i september 1931, hvilket gjorde det muligt for hende at bygge lager og en lille beboelse. Her har hun nok regnet med at kunne have en god, og måske indbringende sommerbeskæftigelse fra sommeren 1932.

Vandrerbevægelsen

Ude i Europa var der siden begyndelsen af 1900 tallet vokset en vandrerbevægelse frem. Det blev moderne at tage ud og opleve naturen og vandre i skove og bjerge. Der blev mange steder bygget særlige herberger for vandrere. Efter Første Verdenskrig fortsatte bevægelsen og i 1920'erne fik den også fodfæste i Danmark. I 1930 dannede en række (frilufts)foreninger Herbergsringen, der skulle fremme oprettelse og drift af vandrerhjem. Samtidig dannedes Dansk Vandrerlaug. En af de drivende kræfter var en mand, der hed Stig Hansen. Herbergene var til at begynde med hytter og

sommerhuse, som medlemsforeningerne eller enkeltpersoner stillede til rådighed.

Agnes Sillasen har fortalt, at det for hende begyndte med, at hun i radioen hørte et meget engageret foredrag af Stig Hansen, hvor han fortalte om vandrerbevægelsen og det store behov for vandrerhjem. Det fængede så meget hos hende, at hun besluttede at sådan et herberg ville hun lave ved Henne Strand. Hun indrettede først nogle få sovepladser i den lille bolig/butik ved kiosken, som hun var ved at få bygget til brug i sommeren 1932. Det var en foreløbig løsning, men hun var kommet i gang og regnede siden 1932 som grundlæggelsesåret.

Vandrerhjemmet

I november 1932 købte hun af kaffegrosserer Ferdinand Andersen et areal lige nord for kiosken, hvor hun ville opføre et rigtigt vandrerhjem. Det blev til en barakagtig træbygning, hvor der i den vestlige halvdel var indrettet to sovesale, hver med plads til 12 personer. I den østlige halvdel var der til at begynde med udlejningsgarager, som der åbenbart var behov for.



*Henne Strand ca. 1934. Den ældste del af vandrerhjemmet ligger som en lav barak midt i billedet. Den lille bygning med den lyse gavl til højre i billedet er Agnes Sillasens kioskbygning. Bag bygningen lå den sekskantede kiosk.
Foto fra bogen Henne Strand – også i morgen.*

Under et halvtag var der opsat et langbord med træbænke, hvor »vandrefugle« på egen kost kunne tilberede måltider mv.

Vandrerhjemmet stod klart til sommeren 1933, men først i 1934 kom det med i Herbergsringens fortegnelse. Forud var gået en bevæget periode, hvor det kneb med at få godkendt anvendelsen. Politimesteren i Varde skulle godkende herberget efter beværterloven, og han ville ikke give tilladelsen, fordi han og nok også andre frygtede, at herberget ville tiltrække subsistensløse. Agnes Sillasen overvejede derfor om hun skulle nøjes med at drive pensionat i bygningen. Det ville nemlig ikke kræve politimesterens godkendelse.

Men det var jo vandrerbevægelsen hun ville være med til at fremme! Derfor søgte hun hjælp fra Herbergsringen, som hjalp hende med at få forklaret og overbevist politimesteren om det ædle formål, hvorefter hun fik sin godkendelse.

Morgenvask og tandbørstning foregik ved vandpumpen ved kiosken, hvor der også fandtes et toilet af en meget speciel konstruktion. Men slog det ikke til, var der jo masser af afsides klitter, som man kunne benytte sig af. Rigtige vandrerere havde altid en spade i udrustningen!

Vandrerne strømmede til

»Silla« som Agnes Sillasen hurtigt kom til at hedde blandt sine mange venner, havde i et hjørne af kiosken en primus, hvorpå hun tilberedte varm mad til de gæster, som ønskede at være på kost.

Silla var et menneske, der spredte glæde og fest omkring sig. Der blev sunget og leget om aftenerne i og omkring vandrerhjemmet. Heri deltog også mange af de børn, der var på ferie i et af de små sommerhuse, der var skudt op i området. Silla inviterede dem, og forældrene var trygge ved at overlade dem til hende. Hun var nemlig også god til at holde disciplin.



Agnes Sillasen tager afsked med en af sine vandrere i midten af 1960'erne. Foto i privat eje.

Antallet af overnatninger steg støt i de efterfølgende år, så allerede i sommeren 1936 begyndte Silla at planlægge en stor udvidelse. Det skulle være en hovedbygning med stor fællestue med hyggeklub med stole, klaver og åben pejs. Der skulle være et langbord i midten, hvor gæsterne på kost kunne spise. Langs siderne skulle der være mindre borde for familier eller grupper på egen kost. Langs siderne af fællestuen skulle der være mindre køjerum især for familier med børn. Det havde allerede nogle gange vist sig besværligt med mindre børn i de store soverum.

Bygningen skulle også rumme et godt stort

køkken, hvor Silla kunne lave varm mad, men hvor også vandrere på egen kost kunne få plads. Desuden skulle der være et toilet i bygningen.

Solfang

Silla overlod sine planer og overvejelser til den anerkendte bygmester Stinus Nielsen fra Billum. Han udformede et projekt, som man vist uden overdrivelse kan kalde genialt og særdeles fremsynet. Byggearbejderne blev efter Sillas bestemmelse fordelt til lokale håndværkere og allerede i sommeren 1937 kunne bygningen tages i brug. Bygningen fik navnet »Solfang« og det har hele vandrerhjemmet heddet lige siden. Indvielsen skete måske den 22. juni 1937. Man fejrede i al fald 60 års jubilæum på den dato i 1997!

Den nye hovedbygning indeholdt otte rum med fire køjer samt to rum med to køjer. I alt 36 køjer. Der var formentlig også en del sovepladser på loftet over køkkenet, men hvor mange vides ikke. I det store fællesrum var og er der ovenlysvinduer og i gavlen et stort vinduesparti med døre. To af firekøjes rummene



Vandrerhjemsbygningen Solfang fra 1937 er bevaret næsten uændret. Bag den ligger den nye afdeling fra 1982, placeret hvor den første barakbygning fra 1933 lå. Foto HP, dec. 2004.



Den sekskantede kiosk er bygget hvor den gamle, lidt mindre lå. Huset bagved er den tilbygning, som Agnes Sillasen fik bygget i 1932, nok fornyet i et vist omfang. Det var her de første vandrere samme år fik tag over hovedet. Kiosken er forlængst solgt fra vandrehjemmet. Foto: HP, feb. 2005.

havde og har stadig egen udgang til det fri ved siden af indgangspartiet, mens de øvrige rum havde og har udgang til fællesrummet.

Der blev måske allerede på det tidspunkt også foretaget ombygninger og udvidelser i barakken. Silla har i al fald i et fødselsdagsinterview fra 1951 oplyst, at hun havde ca. 100 sovepladser i Solfang, og som vi senere vil se, var der i 1971 plads til ca. 50 i barakken.

Solfang blev ramme om et meget intenst sommerliv og mange gæster kom igen år efter år. Silla købte en grund tæt ved vandrerhjemmet, hvor hun byggede sommerhus, så hun havde sit eget sted at være.

Anden Verdenskrig kom og hele sommerhusområdet blev efterhånden lukket af besættelsesmagten, og vandrerhjemmet blev beslag-

lagt. Silla ville gerne holde kontakten med sine stamgæster, og hun lejede derfor et hus i Hjeriting, hvor hun kunne tage imod dem i de sidste krigssomre. Det medførte, at hun straks efter befrielsen havde gode hjælpere til at få gang i Solfang igen. Det lykkedes over al måde og talrige unge og ældre kunne fortsat have lykkelige stunder her. Mange unge fandt hinanden under ophold på Solfang og kom senere igen med deres børn og senere også med børnebørn.

Silla havde fødselsdag den 18. august, og den blev hvert år fejret med en stor fest, hvortil hun også inviterede sine elever fra Thorstrup Skole sammen med deres forældre. Det blev de fortsat indtil hun tog sin afsked fra skolen i 1960.

Nye regler truer Solfang

Levnedsmiddelkontrol og tilsyn med restaurations- og hotelvirksomhed voksede op gennem 1960'erne. Solfang fik vanskeligt ved at opfylde alle bestemmelser for vandrerhjem. Silla besluttede derfor i 1970 at nedlægge vandrerhjemmet og drive Solfang videre som pensionat med gæster for mindst tre nætter, som var undergivet lempeligere regler. Køkkenet kunne ikke godkendes som restaurationskøkken, men Silla fik dog dispensationer til begrænset anvendelse af køkkenet for et år ad gangen.. Det var en svær tid for Silla, der følte sig forfulgt og havde vanskeligt ved at forstå, at det nu var »farligt« at drive den virksomhed, som hun i så mange år havde drevet.

Kredslægens bedømmelse

At Solfang var og er noget særligt belyses måske af en rapport, som kredslæge K Hjöllund skrev efter et syn i foråret 1971 i forbindelse med en dispensationsansøgning til politimesteren i Varde. Hjöllund skriver blandt andet:

»Pensionatet består af et forhus, opført 1937, indeholdende et stort fælles opholdsrum samt syv familierum med i alt ca. 20 pladser. Håndvask på alle familierummene. Eet fælles toilet med wc og håndvask. Alt i en status, der i 1937 må have været meget avanceret og fortsat må siges at være ganske god vandrerhjemstatus. Videre et middelstort køkken, der oplyses både at anvendes af gæster, der selv ønsker at tilberede mad, og af værtinden, der tilbereder og serverer mad for betalende gæster«.

Efter en omhyggelig teknisk beskrivelse af forholdene i køkkenet skriver Hjöllund: »..finder jeg efter omstændighederne ikke, at køkkenet bør forlanges radikalt ændret«. Videre skriver han:

»Virksomheden består tillige af et baghus, opført 1934 (1933), indeholdende fire fælles

soverum, to for piger a ti pladser og to for drenge a ca. 15 pladser. For hvert køn findes tre håndvaske og et wc, videre tre urinaler for drenge og et brusebad med varmt og koldt vand, her også en håndvask. Denne afdeling er mere primitiv end forhuset, og jeg mener at kunne anbefale en vis udtynding af pladserne, evt. med 1/3 – 1/2.«

Om Silla skriver Hjöllund: »Hun oplyser at fylde 70 år i denne sommer, men at hun føler sig tilstrækkelig rask til at kunne fortsætte en noget lignende virksomhed som hidtil. Det kan tilføjes, at hun, der er mig velkendt gennem ti år, er meget ungdommelig efter alderen og efter mit skøn er i besiddelse af en række egenskaber, der gør hende velegnet til at drive vandrerhjemslignende virksomhed«.

Sillas hjælpere

Silla havde gennem alle årene mange hjælpere. Nogle var nok lønnede, men mange var frivillige unge, som fik kost og logi, og som på den måde fik sig et billigt sommerophold ved Henne Strand. En af de mest vedholdende var Per Lassen. Han kom til Jylland og til Solfang lige efter krigen sammen med sin far, der uden betænkning overlod ham i Sillas varetægt i sommeren 1946 som feriedreng. Per blev herefter ved at komme til Henne hver sommer som medhjælper – også senere som voksen sammen med sin kone, Tove.

Katastrofen

Den første september 1973 brændte Hafnia hotellet i København, hvor mange af hotelgæsterne ikke slap ud i live, blandt andet på grund af dårlige brandsikringsforhold. Branden medførte, at brandbestemmelserne for alle typer overnatningssteder blev strammet op og indskærpet. Det ramte også Solfang, som i 1975 blev tvunget til at lukke den ældste afdeling.



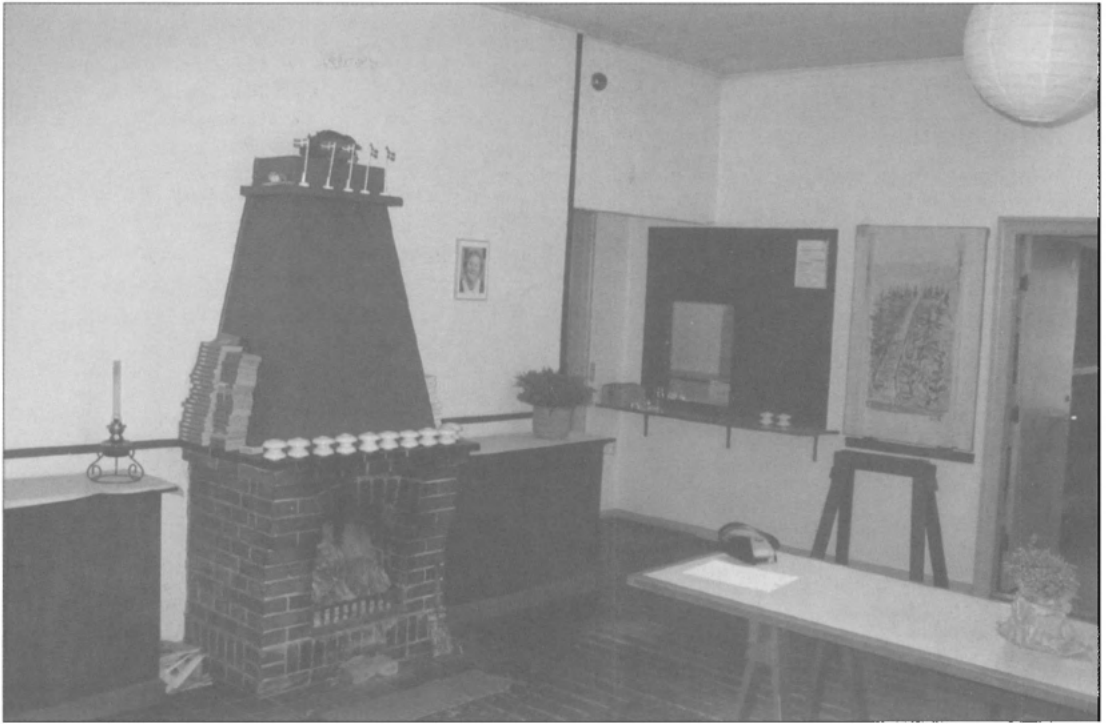
*Fællesstuen med klaveret og langbordet er i princippet uændret i forhold til hvordan den så ud i 1937.
Foto: HP, feb. 2005.*

I 1973 solgte Silla halvdelen af Solfang til Per Lassen og i 1979 resten. Silla trak sig således langsomt ud af driften, men hun blev ved at komme til Henne og til Solfang hver sommer. Hun døde i januar 1991.

Solfang moderniseres

Efter overtagelsen af hele Solfang gik Per Lassen i gang med en modernisering med henblik på at få genoprettet Solfang som vandrerhjem. Den ældste og primitive del med de fire sovesale mv. blev i 1981 revet ned og en ny bygning med bl.a. fire firekøjers rum og to tidssva-

rende baderum blev opført på den gamle »barakbygnings« plads. Den gamle hovedbygning blev renoveret, så den kunne opfylde alle krav. Her blev der plads til seks firekøjers rum og to tokøjers. Fællesrummet blev bevaret stort set uændret, og det var vigtigt, for det er nok til det rum, mange af de bedste minder fra Solfang knytter sig. Solfang havde derefter i alt 44 sengepladser og blev i 1982 genåbnet som vandrerhjem. Per Lassen og hans kone drev det derefter i nogle år. Men økonomien strammede til og af forskellige årsager truede en konkurs i 1986.



Pejsen er her endnu, men serveringslugen er fra 1982. Læg mærke til undersiden af den gamle serveringsklap, hvor en af de faste støtter, Gustav Holgersen har malet opgangen til Blåbjerg. Ved siden af pejsen hænger der et veltillignende fotografi af Agnes Sillasen. Foto: HP, feb. 2005.

Staten køber Solfang

I 1987 lykkedes det at få Staten til at købe vandrersjettet som et rekreativt og kulturhistorisk vigtigt element i det vestjyske område. Der blev dannet en selvejende fond med repræsentanter for Blåbjerg Kommune og Grundejerforeningen Henne Strand i bestyrelsen. Fonden lejede bygningerne af staten og Per Lassen og hans kone passede vandrersjettet i de ca. 12 uger der nu var åbent hver sommer. Det fortsatte til 1996, hvor staten meddelte at den ville sælge Solfang, da man ikke fandt det ønskeligt at eje en sådan virksomhed.

Lokale køber Solfang tilbage

Der dannedes derefter med den daværende formand for Grundejerforeningen Henne Strand, John Abrahamsen som initiativtager, en investorgruppe med kapital fra lokale erhvervsdrivende. Denne gruppe har siden lejet Solfang og fortsat driften ved forskellige bestyrere. Der er nu 42 sengepladser og vandrersjettet er åbent tre måneder. I sæson 2004 var der lidt over 2000 overnatninger.

Det er pr. første februar 2005 endelig lykkedes for gruppen at få skøde på Solfang, idet den nu er organiseret som en ny selvejende

fond med det formål at bevare og opretholde Solfang primært som vandrerhjem og sekundært som lejrskole.

Man skal herefter i gang med at søge midler til nødvendige større vedligeholdelsesarbejder, som skal gøre den videre drift forsvarlig og således at den kan hvile nogenlunde i sig selv.

Dette er en del af historien om et af Danmarks ældste vandrerhjem og nok det første, som blev bygget specielt til det formål. Redegørelsen er baseret på, hvad jeg har kunnet finde frem til gennem et overkommeligt undersøgelsesarbejde. Andre vil kunne føje meget til, for jeg er ikke i tvivl om, at vi har at gøre med en person, Silla og hendes livsværk, vandrerhjemmet Solfang, som har betydet virkelig meget for mange, og som derfor huskes af tusindvis af mennesker.

Silla var hele sit lange liv ugift og havde ingen børn. Men jeg tror hun var som en mor for mange af sine elever og unge vandrefugle.

Kilder:

1. Avisudklip med fødselsdagsomtaler for Agnes Sillasen ved runde fødselsdage, modtaget fra Lokalarkivet i Blåbjerg Kommune, samt fra hendes familie.
2. Beretning fra Karen Panum Sørensen, Henne Strand, nedskrevet i 1996. Hun har kendt Agnes Sillasen helt fra hun som ung nyuddannet vinterlærerinde kom til Øse Skole, og hun var i sommeren 1936 ansat som medhjælper i Sillas vandrerhjem og kiosk.
3. Forskellige sagsakter fra Blåbjerg Kommunes tilsyns- og byggesager for Solfang.

Henrik Præstholt, Klostergade 3, 6760 Ribe, født 1940 i Grindsted. Vokset op i Føvling. Blev landinspektør i 1965, og var fra 1970 til 2003 ansat i Ribe Amt som landskabschef med planlægning, administration og fredning i det åbne land som hovedopgaver. Er medlem af Det Faglige Kulturmiljøråd for Ribe Amt og forstander for Ribe Kloster.